

体験して学ぼう！

金融・経済・起業

Financial Quest

# 金融クエスト

きんゆう



## レジャーランドの経営を立て直そう！

株式会社のしくみを学ぼう

体験して学ぼう!

金融・経済・起業

Financial Quest

# 金融クエスト

3

## レジャーランドの経営を立て直そう!

株式会社のしくみを学ぼう

「金融クエスト」では、ゲームの世界に入り、経済や金融に関するさまざまな課題解決を体験します。

今回の「金融クエスト」の課題は、「レジャーランドの経営を立て直そう!」です。  
みなさんは「株式会社クエスト・レジャーランド」の取締役です。

近年、「クエスト・レジャーランド」は売上の減少が続いており、仕入れを工夫したり省ける費用はカットしてきました。しかし、売上の減少は止まらず株価は下がり続けており…、とうとう株主から経営改善を求められてしまいました。

案内役のJS104と一緒に改善計画を考えてください!



動画①

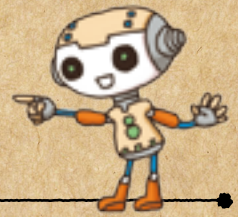
はじめに



3分

Check!





CHECK

## 株式会社とは

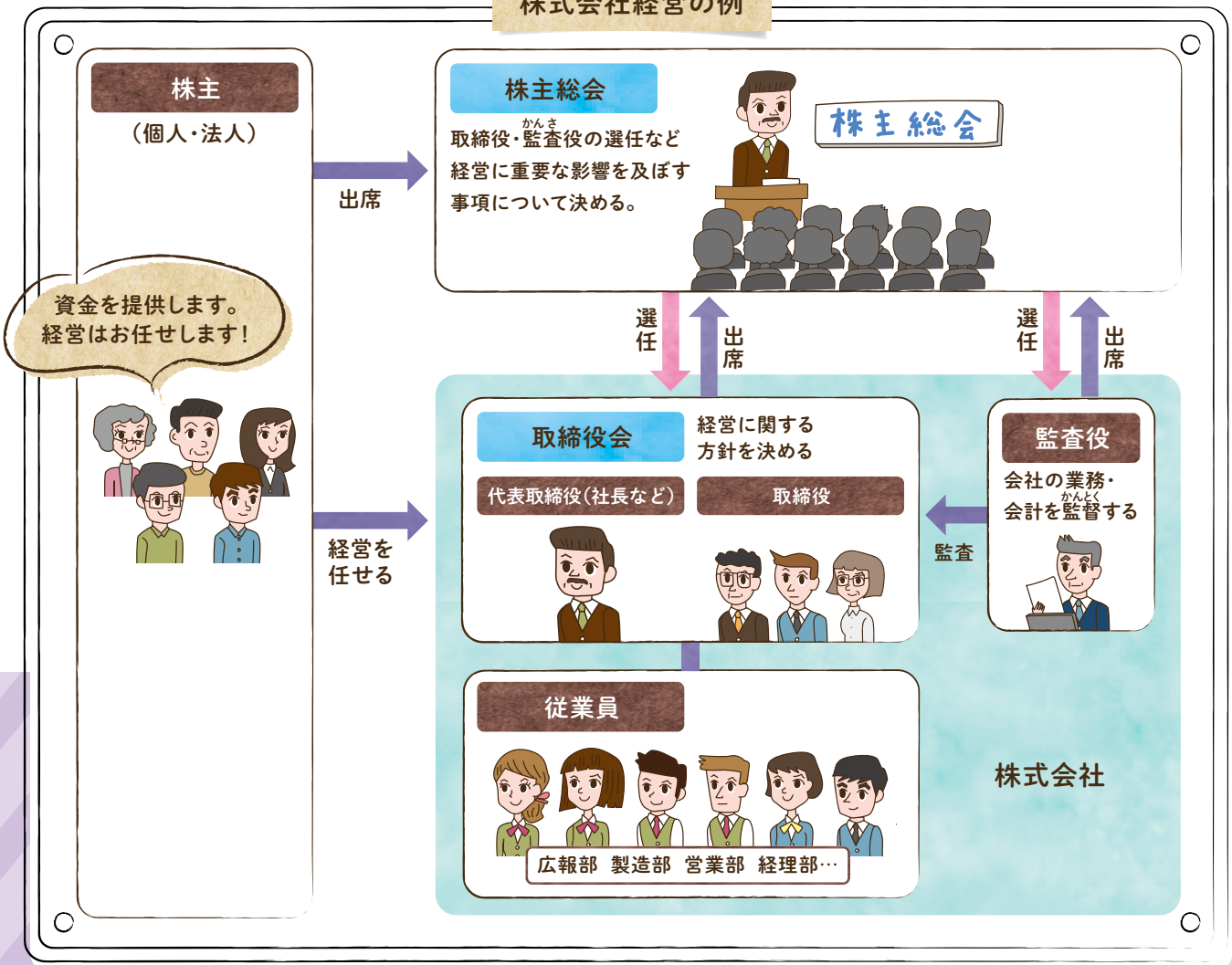
会社(企業)は、モノやサービスを提供して利益を得ることを目的に活動しています。会社が活動していくためには、材料を仕入れたり、新しく工場をたてたり、新たな商品を作るために研究開発したり、人を雇ったりなどたくさんの資金(お金)が必要になります。資金が必要な会社は株式を発行して多くの人から資金を集めたりします(資金調達)。株式を発行して集めた資金によって成り立っている会社のことを「株式会社」といいます。

CHECK

## 株式会社のしくみ

株式会社が発行した株式を持っている人を「株主」といいます。実際に経営する人を「取締役」といいます。通常、株式会社は、資金を提供する人(株主)と実際に経営する人(取締役)とに分かれています(所有と経営の分離)。経営に関する方針などは、「取締役」が「取締役会」を開催して決めていますが、取締役の選任など、会社の経営に重要な影響を及ぼす事項については、株式会社の最高意思決定機関である「株主総会」で、株主の投票により決めていきます。

### 株式会社経営の例



CHECK

## 株主の権利と責任

### 株主の権利

株主は、その発行会社に対して出資して得た株式数に応じた権利、すなわち「株主権」をもちます。株主の権利はいくつかありますが、代表的なのは次の2つです。

- 1 株主総会に参加して議決に加わる権利(議決権)
- 2 配当金などの利益分配を受け取る権利(利益配当請求権)

### 株主の責任

会社(企業)が借金(負債)を抱え倒産した場合、株主には投資したお金は戻ってくる見込みはほとんどないでしょう。ただし、会社の持ち主である株主の責任はこれだけで、投資した金額以上のお金を請求されたり、会社の借金を肩代わりしなければならないといったことはありません。このことを「有限責任」といいます。

CHECK

## 企業の社会的責任(CSR)・SDGs

会社は利益を得ることを目的としていますが、目先の利益だけを追い求めていては、結果的に会社の長期的な成長を妨げることにもなりかねません。例えば、会社の事業が環境破壊につながったり、従業員の安全や私たちの暮らしが脅かされるといことがあれば、その会社はやがて社会からの信頼をなくし、社会、消費者や投資家などから見放されてしまいます。そのため、会社は環境問題や人権問題への対応をはじめ様々な社会的な責任(CSR)を果たそうと努力しています。このような会社の活動が持続可能な開発目標(SDGs)につながっていきます。

決算速報



#### ディスクロージャー

すべての利害関係者(ステークホルダー)に対し、公正かつ適切な情報開示を行う。

社会から信頼される会社を目指そう!



#### コンプライアンス

法令や社会規範と調和した事業活動の展開を行う。

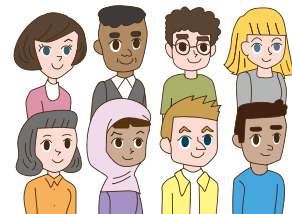


#### 社会貢献活動

障がい者自立支援、難病の子供支援、災害被災者への寄付などの活動を行う。

#### 持続可能な開発目標(SDGs)

国連が掲げた2030年を期限とする17の目標と169のターゲット。各国の政府や会社などは、「誰も置き去りにしない」という誓いのもと、あらゆる形態の貧困に終止符を打ち、不平等と闘い、気候変動に対処するための取組などを進めている。



#### ダイバーシティ

多様な人材に対して、働きやすい職場環境や商品やサービスを提供する。

# ワーク

▶ 動画②

ワーク①説明  
株式会社の経営を体験!  
取締役会で話し合おう!



1分



株式会社<sup>とりしまりやく かい</sup>の経営を体験! 取締役会で話し合おう!



## ワークの進め方

**1** 4人程度のグループに分かれましょう!  
メンバー全員が「クエスト・レジャーランド」の取締役です。

**2** 売上・株価が下がっている  
「クエスト・レジャーランド」の  
企業情報を分析し、課題を見つけよう。

企業情報から  
ここが課題だと思う!

**3** 取締役会を開催し、事業計画案を一つ決めよう!  
解決したい課題、その課題を解決する事業計画案を選んで  
ワークシート①に記入します。



### 事業計画案 A

#### 設備投資を増やす

想定予算10億円  
(株式発行で調達)

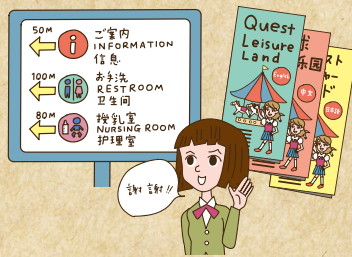


例えば…既存<sup>きぞん</sup>のものと切り口を  
変えたアトラクションを新設する

### 事業計画案 B

#### サービスの向上

想定予算10億円  
(株式発行で調達)



例えば…スタッフの多言語教育、  
案内パネル・パンフレットの多言語  
表示など多言語サービスを提供する

### 事業計画案 C

#### 広告・宣伝を増やす

想定予算10億円  
(株式発行で調達)



例えば…若者に人気のアイドル  
グループを宣伝に起用して、全国で  
通年CM、広告を大々的に発信する

わたしはこの課題を  
解決したい!



# 「クエスト・レジャーランド」の 企業情報を見よう!



## 株式会社クエスト・レジャーランド 企業(会社)情報



### 資料1 会社概要

- 《 社名 》 株式会社クエスト・レジャーランド(証券コード12XX)
- 《 設立 》 1983年10月
- 《 資本金 》 20億円
- 《 事業内容 》 レジャーランド(アトラクション数30、レストラン数5、お土産ショップ数2)の運営
- 《 従業員数 》 200名



### 資料2 会計情報

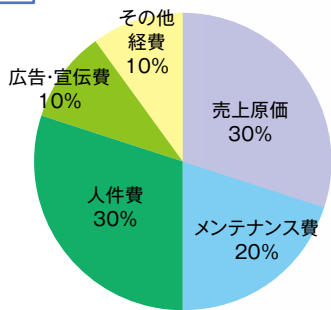
事業活動から得た利益は、新しい事業や次の年の事業のため、内部にて貯えたり、株主に配当として分配します。

#### 会計情報ってなに?

会社がどのくらい利益をあげているのか? 経営状態は大丈夫なのか? などをみるのに、決算書(財務諸表)をチェックします。



今期の主な支出の内訳



#### 売上原価

グッズの仕入れや飲食店の原材料の費用

#### メンテナンス費

建物やアトラクションの管理や修理、保全などに必要な費用

#### 人件費

事務・管理部門、スタッフなどの社員、アルバイトなどの従業員を雇用するためにかかる費用

#### 広告・宣伝費

テレビCMやインターネット広告などの宣伝費用

#### その他経費

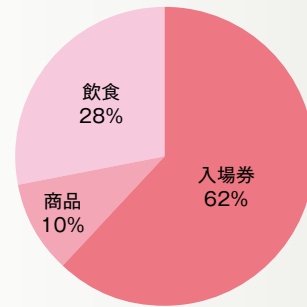
税金など

利益  
(純利益)

	利益(純利益)	配当(一株あたり)
今期	5億円	1億(1株当たり2円)
前年	8億円	1億(1株当たり2円)
前々年	15億円	2.5億(1株当たり5円)

支出

今期の売上内訳



	売上高
今期	100億円
前年	115億円
前々年	120億円

売上高 … 販売、サービスによって得た代金

利益 … 売上高から原材料費・人件費などの経費を引いたものが利益(営業利益)となります。そこから、営業以外の損益と法人税を引いたものを純利益といいます。売上が伸びていても経費が増加していると純利益は減少することもあります。

配当 … 利益の一部を株主に還元します。利益が減少していれば減額や無配ということもあります。

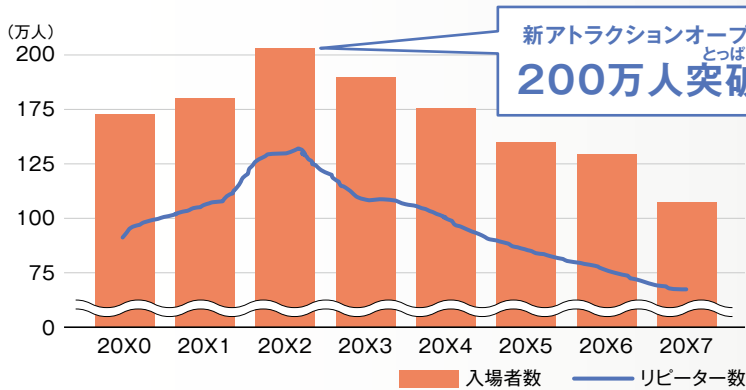


株式会社は  
こういった企業情報を  
公表しているよ。



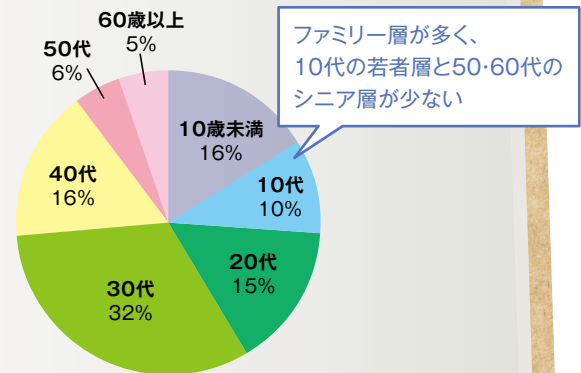
## 資料3

## 入場者数とリピーター数



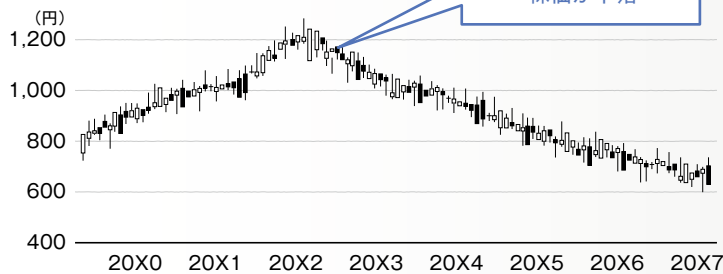
## 資料4

## 年代別入場者割合



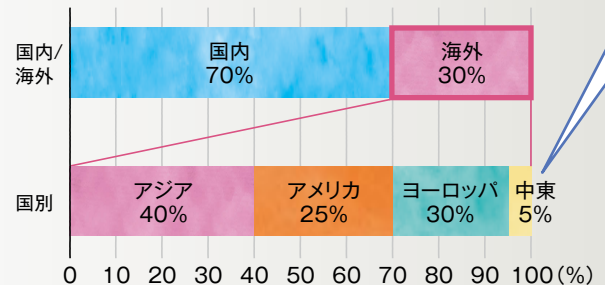
## 資料5

## 株価推移 (1株あたり)



## 資料6

## 国別入場者比率



## 資料7

## 入場者の声

- 車イスで通れないところがあった。(20代)
- 外国人が日本語が分からず困っていたのを何度か見かけた。(30代)
- アトラクションの待ち時間が長いし、アトラクションが少ない。(20代)
- お土産を売っているショップが少ない。(30代)
- ジャンクフードばかりで、食べたいと思える食事がなかった。(60代)
- パーク内で歩き疲れても休むところがある<sup>つか</sup>あまりない。(50代)
- キャラクターがかわいい。もっと会いたい!(10代)
- 広告をあまり見ないせいか学校で話題にならない。(10代)
- 古びて錆びた<sup>さ</sup>アトラクションがあって、安全性に不安がある。(40代)

# ワークシート①

名前:



とりしまりやく かい  
取締役会開催!

● 企業情報を読み解き、解決したい課題を書こう!

資料番号	課題	企業情報の内容
		資料1 会社概要
		資料2 会計情報
		資料3 入場者数とリピーター数
		資料4 年代別入場者割合
		資料5 株価推移
		資料6 国別入場者比率
		資料7 入場者の声

この課題を解決できる  
事業計画案は?

**事業計画案 A**

✓ 設備投資を増やす  
 想定予算10億円  
 (株式発行で調達)

例えば…既存のもの<sup>きぞん</sup>と切り口を変えたアトラクションを新設する

**事業計画案 B**

✓ サービスの向上  
 想定予算10億円  
 (株式発行で調達)

例えば…スタッフの多言語教育、案内パネル・パンフレットの多言語表示など多言語サービスを提供する

**事業計画案 C**

✓ 広告・宣伝を増やす  
 想定予算10億円  
 (株式発行で調達)

例えば…若者に人気のアイドルグループを宣伝に起用して、全国で通年CM、広告を大々的に発信する

# ワーク

▶ 動画③

ワーク②説明  
株式会社の経営を体験!  
株主総会を開こう



1分



## 株式会社の経営を体験!株主総会を開こう!

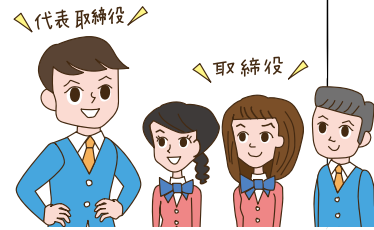


**1** 株主総会で事業計画案について発表する準備をしよう!  
[株主総会発表シート]に記入します。

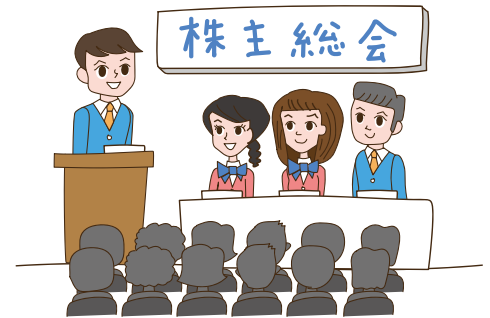
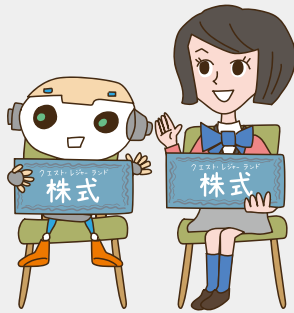
株主総会で発表する  
代表取締役(社長)を決めてね



**2** グループの代表取締役(社長)は、株主総会で株主に発表しよう!  
株主総会発表シートの⑦①②に沿って発表します。



**3** 発表を聞いている時は、一人一人が「株式会社クエスト・レジャーランド」の株主です。



**4** 株主の立場として、他のグループの来期の事業計画案についての発表を聞こう!  
発表の内容はワークシート②に記入します。



クエスト・レジャーランド 事業計画		
A	B	C

**5** 1年後…

株式会社クエスト・レジャーランドは、株主に発表した事業計画を実施し、経営再建に取り組みました。  
事業はどうなったでしょうか。  
結果がわかる「事業結果カード」を選びましょう!



WEBワーク /



WEBワーク  
事業結果カードを  
めくろう

# 株主総会発表シート

名前:

## 株主総会で発表しよう!

「株主のみなさま、近年の当社売り上げ減少の原因は、

⑦ 課題	<ul style="list-style-type: none"> <li>•</li> <li>•</li> <li>•</li> </ul>
------	---

この状況を改善するため、当社は新たに株式を発行して資金を集め、

⑧ 事業計画案	<input checked="" type="checkbox"/> <div style="border: 1px solid black; padding: 2px; background-color: #D2B48C; display: inline-block;">                 事業計画案 A 設備投資を増やす             </div>	<input checked="" type="checkbox"/> <div style="border: 1px solid black; padding: 2px; background-color: #D2B48C; display: inline-block;">                 事業計画案 B サービスの向上             </div>	<input checked="" type="checkbox"/> <div style="border: 1px solid black; padding: 2px; background-color: #D2B48C; display: inline-block;">                 事業計画案 C 広告・宣伝を増やす             </div>
⑨ 事業の詳細 <small>※具体的にを行う事業を考えよう。</small>			

を行いたいと考えています。

これにより、売上が改善されると期待されます。

また、当社は社会貢献やSDGsへの取組にも力を入れていきます。

つきましては、株主のみなさま、来期10億円分の株式を発行して資金を集め事業を行っていくことについて、賛成いただきますようお願いいたします。」



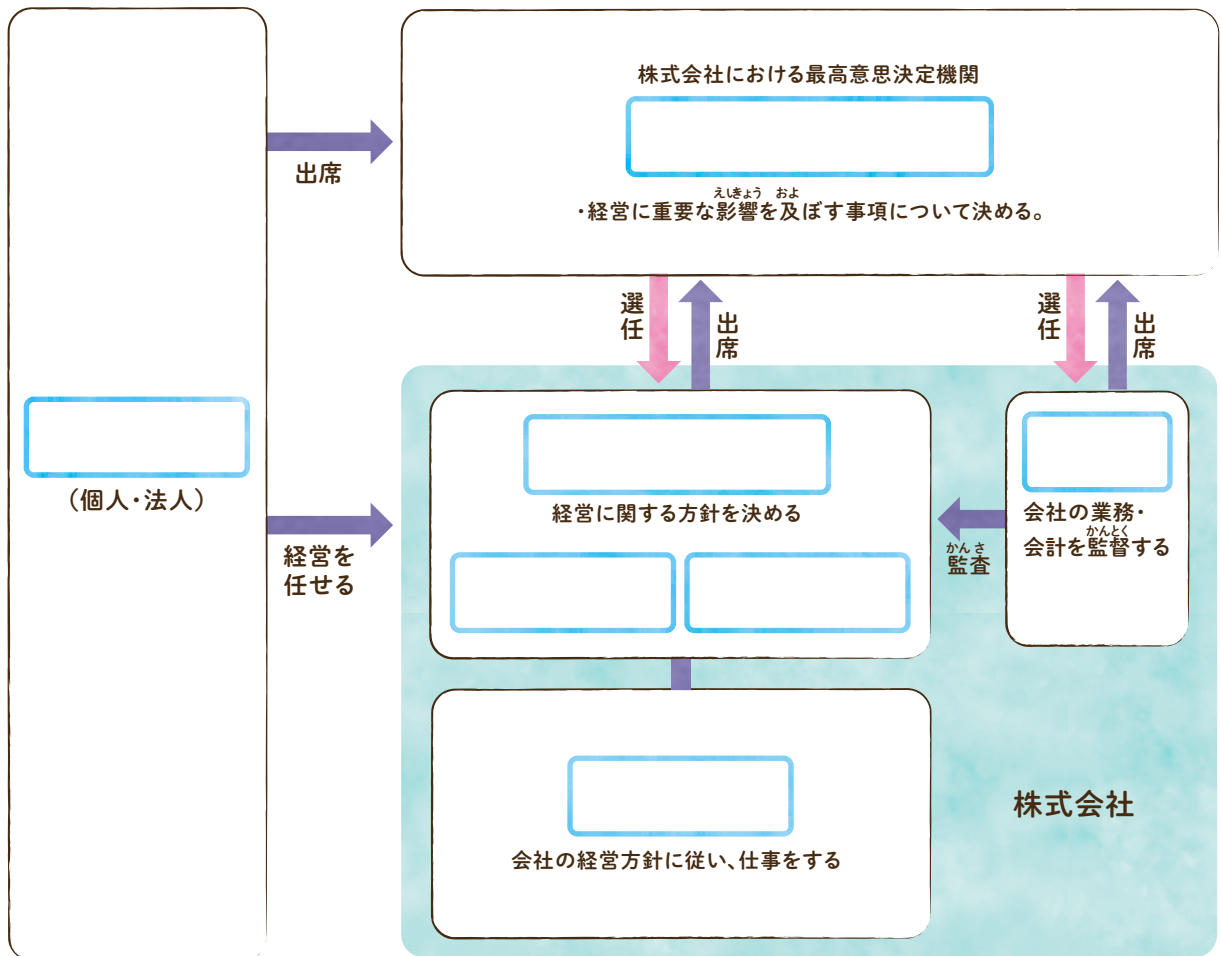
大切な会社経営の方針は株主に意見を聞いているんだね。

会社は事業活動以外に社会貢献のための活動を行ったりしています。





1. 株式会社のしくみについて選択ワードから選んで青枠に当てはめてみましょう



— 選択ワード —

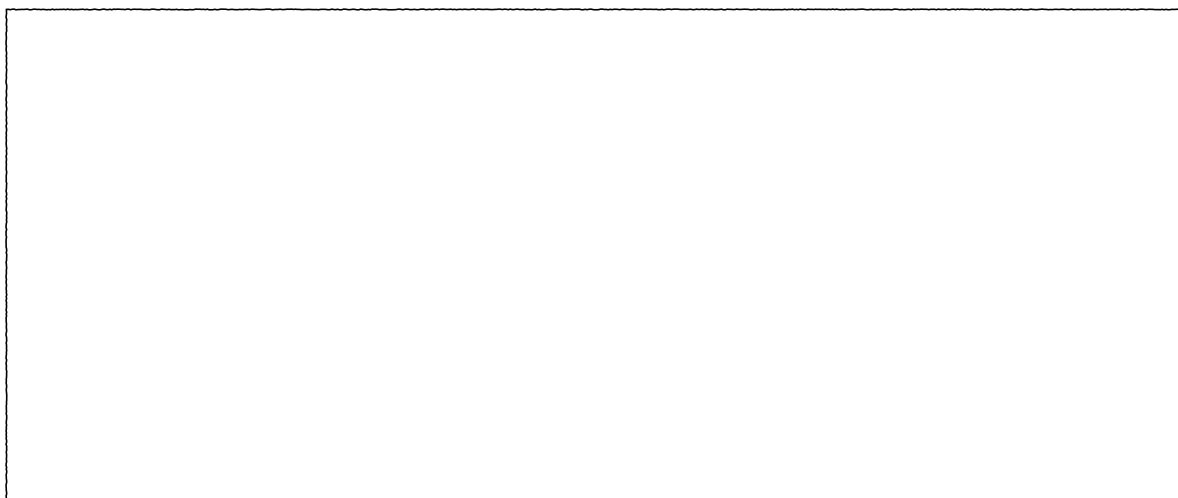
証券会社 株主 代表取締役(社長) 取締役 従業員  
消費者 株主総会 取締役会 監査役 ステークホルダー

名前:

..... 2. 株式会社の所有と経営の分離<sup>ぶんり</sup>について、まとめてみましょう .....



..... 3. なぜ会社はCSRに取り組むのか、考えてみましょう .....



# まとめ Summary

株式会社のしくみは  
分かりましたか？



▶ 動画④

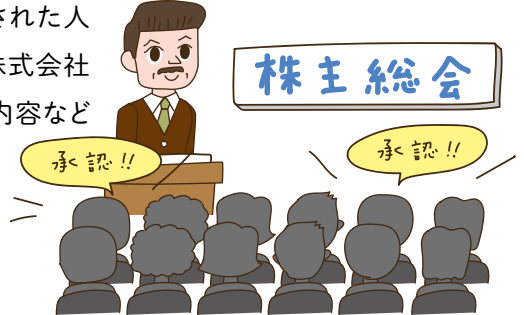
まとめ



2分



株式会社は、資金を提供している人(株主)と会社(企業)の経営を任された人(取締役)が協力し合って成り立っています。みなさんが行ったように、株式会社の取締役は、「株主総会」で株主に対して経営に重要な影響を及ぼす内容などについて報告しています。



## 企業情報

会社は、会社のさまざまな情報を開示しています。このような情報は、投資家がどの企業に投資をするか考えるとき、銀行が資金を貸すとき、取引先が取引をするときなどに参考とされています。このように企業情報を開示することは、大変重要なことであり、会社は、**利害関係者(ステークホルダー)**に適切に情報を開示していくことが求められています。

## 事業報告書

事業報告書とは、会社の置かれている経営環境から経営課題、業績状態、影響などが細かく記載されている報告書です。

## 会計情報

会社の財政状況を示す情報です。会計情報には**貸借対照表(バランスシート)**、**損益計算書**、**キャッシュ・フロー計算書**などがあり、**全ての株式会社は株主に対して会計情報を提供することが義務付けられています**。株主にとっては、自分たちが出資した資金が有効に使われているかどうかチェックするための材料となります。

### 貸借対照表の例

貸借対照表とは、一定の決算日などの時点で、「どうやってお金を集めてきたか」といった資金調達の状態と、「集めたお金を何に使ってきたか」といった資産の状態など会社の財政状態を示すもの。

表の左側には、会社の財産がどのようなになっているかが記載されている。

表の右側には会社の資金調達である負債と純資産が記載されている。

#### 【資産の種類】

##### 流動資産

現金、商品など短期的に現金化・費用化する資産をいう。

##### 固定資産

建物・土地・機械など短期的に現金化・費用化できない資産をいう。

資産	負債・純資産
負債 (銀行借入・社債) 30億円	負債(=他人資本) 会社が返済しなければならないお金を示している。
資産 (土地など) 50億円	純資産 20億円 主に株主が出資した分と事業の結果それが増加した分など、返済義務のないものをいう。

資産の合計は「総資産」ともいい、**純資産と負債の合計金額と等しくなる。**

## 株式会社の<sup>じゅうじょう</sup>上場

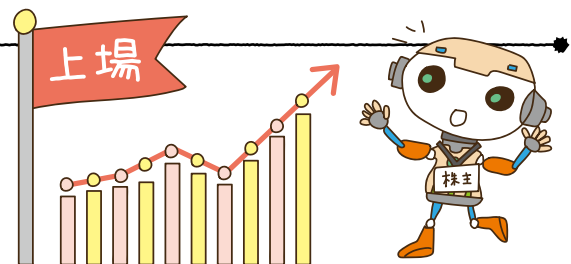
会社が、証券取引所が定める基準をクリアして、その会社の株式が取引所で売買されることを「上場」といいます。

上場した会社は、株式が株式市場を通じて多くの投資家によって売買されることから、投資家が充分に投資判断ができるよう、正確かつタイムリーに情報を開示することが義務付けられています。

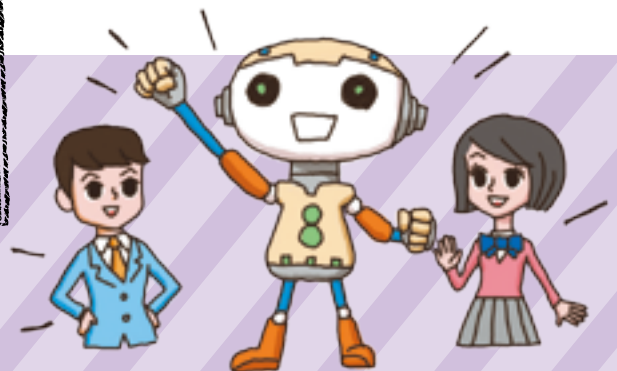
また、上場した会社にとっては、新たな株式の発行による資金調達が行いやすくなります。さらに上場することにより大きな社会的責任を負うこととなりますが、会社の知名度や社会的な信用度も高まり、優秀な人材を確保したり業務を拡大しやすくなるメリットがあります。



投資家も会社が公開している会計情報などの企業情報を見て、投資先を選んだり、投資した先の会社がどう利益を上げているかを見るなど活用しています。



資金を提供している人(株主)と  
会社の経営を任された人(取締役)が  
協力し合っているんだね。





## レジャーランドの経営を 立て直そう!

株式会社のしくみを学ぼう

2021年4月 発行  
2023年3月 改訂  
2024年8月 改訂

制作 金融経済教育推進機構(J-FLEC)  
〒103-0022  
東京都中央区日本橋2丁目3番1号  
室町古河三井ビルディング9F

制作者の許可なしに本テキストの内容の全部または一部を無断で複写、複製または転載することを固く禁じます。なお、これらの承諾については、金融経済教育推進機構まで、お問い合わせください。



年 組 番